

JAK MOGĘ POMÓC MOJEMU DZIECKU?

PORADNIK
LOGOPEDYCZNY
DLA RODZICÓW





eTwinning

PORADNIK POWSTAŁ
W RAMACH PROJEKTU
E-TWINNING

Wstęp

Pojawienie się dziecka w rodzinie jest w życiu każdego rodzica momentem ważnym, wręcz przełomowym. Staramy się jak najlepiej dbać o jego rozwój.

Niestety - maluszek nie rodzi się z "instrukcją obsługi" i naturalnym jest to, że nie zawsze zauważymy nieprawidłowości w jego rozwoju, w tym w rozwoju mowy.

Mamy nadzieję, iż niniejszy Poradnik stanie się drogowskazem, dzięki któremu baczniej przyjrzą się Państwo mowie swojego dziecka, w porę zauważą ewentualne nieprawidłowości i sposoby ich niwelowania, a może nawet zapobiegają ich powstaniu.

Życzymy miłej lektury.



SPIS TREŚCI

- Etapy rozwoju mowy. - Katarzyna Szypszak, Anita Suska
- Czynniki wpływające na rozwój mowy dziecka. - Natalia Martenka
- Oddychanie, a mowa dziecka. - Monika Witasik
- Słów kilka o słuchu... - Anita Suska
- Wpływ wysokich technologii na rozwój mowy i nie tylko mowy u dzieci. - Zofia Wolska, Anna Piecha
- Dlaczego ważny jest rozwój motoryki małej i jak to się ma do rozwoju mowy. Przykłady ćwiczeń, zabaw dla dzieci w różnych przedziałach wiekowych. - Justyna Przybyłek - Stefaniak
- Kiedy do logopedy? Niepokojące objawy. - Agnieszka Wygowska - Wiśniewska
- Najczęstsze wady wymowy u dzieci. - Lidia Prajwocka
- Propozycje ćwiczeń aparatu artykulacyjnego do wykonywania w domu. - Anna Półgęsek
- Kreatywne zabawy wspierające rozwój mowy (propozycje zabaw) - Weronika Wysińska-Jaśkiewicz

Etapy rozwoju mowy

Okres melodii: 1 rok życia



- 0-1 m.ż.

Dziecko wydaje różne rodzaje krzyku, mlaska, cmoka.

- 2-4 m.ż.

Głuzenie - niemowlę wydaje śpiewne dźwięki: agu, guu, aku, ghy, reaguje na dźwięki, głośno się śmieje. Głuzą zarówno dzieci słyszące i niesłyszące.

- 4-6 m.ż.

Gaworzenie - to pierwsze zabawy głosem, pierwsze sylaby. Dziecko zaczyna "prowadzić" rozmowę z dorosłym. Dorosły reagując na zaczepki dźwiękowe dziecka zachęca swojego malucha do mówienia.

- 6-7 m.ż.

Gaworzenie samonaśladowcze - dziecko wielokrotnie powtarza ciągi sylab: babababa, mamamama, dadada. Dzieci niesłyszące nie gaworzą!!! Jeśli Twoje dziecko nie gaworzy zgłoś się do LOGOPEDY!!!

- 8-10 m.ż.

Echolalie - dziecko w różny sposób próbuje naśladować mowę dorosłych. Dziecko rozumie kilkanaście słów: imiona, nazwy zabawek oraz zakaz "nie".

- 11-12 m.ż.

Dziecko rozumie i spełnia pierwsze proste polecenia. Wypowiada 2-3 wyrazy.

Etapy rozwoju mowy

Okres wyrazu: 1-2 rok życia

- 12-18 m.ż.

Jeden wyraz zastępuje zdanie lub nawet kilka różnych zdań, np: "da" może oznaczać "daj piłkę" lub "połóż lalkę".

Pierwszy wyraz, który ma znaczenie powinien pojawić się między 8 a 18 m.ż.

Pierwszymi komunikatami są onomatopeje (wyrazy dźwiękonaśladowcze): hau, miau, mu, be.

w mowie dziecka występują już samogłoski ustne [a, e, i, o, u, y] oraz spółgłoski [p, pi, b, bi, m, mi, t, d, n, k, j].



- 18-24 m.ż.

Dziecko zaczyna budować proste zdania - wypowiedzi dwuwyrzowe.

Używa w wypowiedziach przede wszystkim rzeczowników

Dziecko kończąc 2 r.ż. powinno wymawiać ok. 250 słów. W tym przypadku słowa, to również różne "twory" językowe, którymi dziecko nazywa jakieś przedmioty, ludzi, zjawiska.

Etapy rozwoju mowy

Okres zdania: 2-3 rok życia

- W tym okresie dziecko zaczyna używać prostych zdań rozbudowując je pod względem ilości i jakości wyrazów.
 - Dziecko zaczyna rozróżniać zaimki osobowe TY-JA.
 - Zaczyna używać zaimka zwrotnego SIĘ, np: myję się, bawię się.
 - W słowniku dziecka pojawiają się czasowniki i liczebniki: jeden, dwa, trzy.
 - Obserwuje się ze strony dziecka coraz więcej pytań i przeczeń: CO TO? NIE MA.
 - Dziecko 3-letnie powinno wymawiać już wszystkie samogłoski ustne [a, o, u, e, i, y] i nosowe [ą, ę].
- Spółgłoski: [p, b, m, f, w, k, g, ch, t, d, n, ń, l, ł, j, ś, ć, ź, dź]. Dziecko 3-letnie najczęściej wypowiada poprawnie te głoski w izolacji, jednak w mowie potocznej zastępuje je często głoskami łatwiejszymi.
 - Charakterystyczne w mowie dzieci jest opuszczanie pierwszej lub końcowej sylaby, przestawianie głosek w wyrazach, a także neologizmy - czyli nietypowe wyrazy i wyrażenia tworzone przez dzieci.



Etapy rozwoju mowy

Okres swoistej mowy dziecięcej 4-5 rok życia



- W tym okresie dziecko rozbudowuje swoje wypowiedzi, zaczyna tworzyć zdania złożone.
- Jest ciekawe świata i lubi zadawać pytania bliskim.
- W swoim słowniku ma już duży inwentarz słów i poprawnie wymawia nawet wielosylabowe słowa, opisujące znane mu otoczenie.
- Poprawnie wymawia większość głosek, przestaje zmiękczać głoski, co było charakterystyczne dla wcześniejszego etapu.
- Na tym etapie głoski [s,z,c,dz] są już utrwalone i zaczynają pojawiać się głoski [sz,ż,cz,dź]. Głoska [r] może być jeszcze zastępowana głoską [l].
- W wypowiedziach mogą jeszcze zdarzać się błędy gramatyczne.
- Dziecko rozumie nawet skomplikowane polecenia.
- Z coraz większą poprawnością używa większości części.
- W wypowiedziach uwzględnia kolejność zdarzeń i zależności przyczynowo-skutkowe.
- Dziecko uczy się ciągle nowych słów, a także wymyśla własne (neologizmy dziecięce), które często dla dorosłych mogą być zabawne.

Etapy rozwoju mowy

Okres swoistej mowy dziecięcej 5- 6 rok życia



- W tym okresie mowa dziecka coraz bardziej przypomina mowę osoby dorosłej. Wymowa wszystkich głosek jest już poprawna, utrwalone są głoski [sz,rz,cz,dź]. Do 6 r.ż. powinna pojawić się także głoska [r], zaś wcześniej może być jeszcze zastępowana głoską [l].
- Słownik dziecka rozwija się intensywnie, wzrasta liczba używanych słów, wypowiedzi są rozbudowane.
- Dziecko rozumie złożone polecenia.
- Nawiązuje dialog, dużo mówi, relacjonuje wydarzenia, tworząc wypowiedzi wielozdaniowe, opisuje krótką historyjkę, zdarzenia.
- Stopniowo zanika tendencja do tworzenia neologizmów, choć nadal mogą się pojawiać.
- Utrwalają się poprawne konstrukcje gramatyczne. Dziecko potrafi poprawnie odmienić nowe słowa na podstawie znanych reguł gramatycznych.
- Dziecko dokonuje autokorekty swojej wypowiedzi, jest zainteresowane językiem i dopytuje o nowe słowa.

Etapy rozwoju mowy

Okres swoistej mowy dziecięcej 6- 7 rok życia

- Dziecko 6-7 letnie jest już niemal dojrzałym użytkownikiem języka. Około 6-7 roku życia kończy się tzw. okres krytyczny rozwoju mowy. W tym czasie mowa jest udoskonalana, korygowana.
- W tym okresie dziecko powinno już poprawnie wymawiać wszystkie głoski języka polskiego.
- Tworzy rozbudowane, logiczne wypowiedzi, poprawne pod względem fleksji, gramatyki i składni.
- Wypowiedzi mają poprawny akcent, melodię i rytm.
- Potrafi wyrażać swoje myśli, choć nie zawsze mogą one być w pełni zrozumiałe dla innych.
- W tym okresie dziecko wysłuchuje i nazywa głoski na początku, w środku i na końcu wyrazu.
- Potrafi przegłoskować słowa.

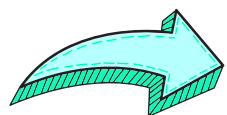


Dziecko rozpoczynające szkołę
powinno mówić poprawnie
wszystkie głoski!

Dziecko, które źle mówi, także
źle czyta i pisze!



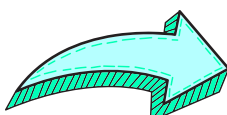
Czynniki wpływające na rozwój mowy dziecka



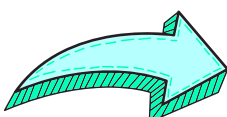
Okres prenatalny



Prawidłowo przebiegająca ciąża i poród



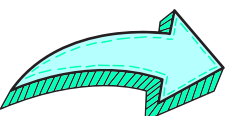
Zbyt krótkie wędzidełko



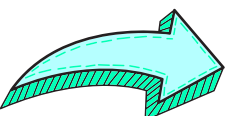
Wady zgryzu



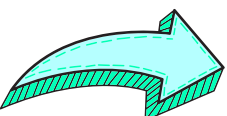
Wady słuchu



Prawidłowo rozwijający się słuch fonematyczny pozwalający dziecku na odróżnienie dźwięków mowy



Prawidłowe napięcie mięśniowe w obrębie narządów mowy(wargi, język)



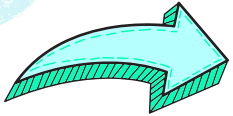
Prawidłowo ukształtowany i funkcjonujący narząd wzroku (oczy)



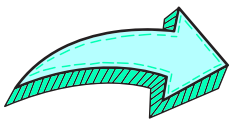
Czynniki wpływające na rozwój mowy dziecka



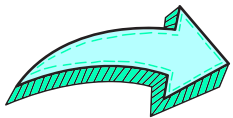
Prawidłowy rozwój intelektualny dziecka



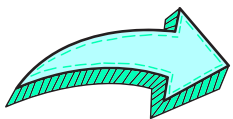
Prawidłowy rozwój ruchowy i motoryczny dziecka (motoryka mała i duża)



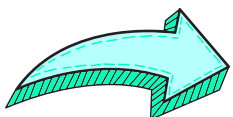
Prawidłowy sposób i okres jaki obejmuje karmienie dziecka i przechodzenie przez kolejne etapy w zależności od wieku (karmienie naturalne, za pomocą łyżeczki, picie z kubka)



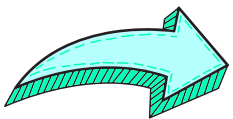
Nauka samodzielnego jedzenia i picia



Prawidłowo rozwijający się słuch fonetyczny pozwalający dziecku na odróżnienie prawidłowej i wadliwej wymowy



Prawidłowa pozycja dziecka w trakcie karmienia



Ssanie przez dziecko kciuka, smoczka, wargi...



Literatura:

E.M. Minczekiewicz "Logopedia, mowa, rozwój, zaburzenia, terapia", Wydawnictwo Naukowe WSP, Kraków 1997

J.Cieszyńska, M. Korendo "Wczesna interwencja terapeutyczna-stymulacja rozwoju dziecka od noworodka do 6 roku życia", Wydawnictwo Edukacyjne, Kraków 2007

Oddychanie, a mowa dziecka

Drodzy Rodzice !

Popatrzcie na swoje dziecko podczas snu.

- Czy Wasze dziecko ma w nocy zamkniętą buzię?
- Czy podczas aktywności w ciągu dnia Wasze dziecko zawsze domyka usta?
- A może stale są rozchylone?

Warto się temu przyjrzeć.

Dlaczego sposób oddychania jest taki istotny? Normalną, fizjologiczną drogą oddychania jest oddychanie przez nos. Zaburzenie tej funkcji może mieć wpływ na wiele nieprawidłowości w rozwoju Waszego dziecka.



Oddychanie, a mowa dziecka

Nieprawidłowy sposób oddychania może powodować:

- nieprawidłową pozycję spoczynkową języka
- trudności w przyjmowaniu posiłków
- przerost migdałków podniebiennych lub trzeciego migdała
- częste infekcje górnych dróg oddechowych
- trudności z koncentracją
- chrapanie, nocny bezdech
- zgryz otwarty
- nieharmonijny wzrost kości całej twarzy

Wymienione wyżej problemy zwykle skutkują **NIEPRAWIDŁOWĄ ARTYKULACJĄ.**



Przyczyn nieprawidłowego sposobu oddychania jest wiele.

Najważniejsze to:

- skrócone wędzidło języka,
- przewlekły katar, alergie,
- przerost migdałka gardłowego,
- skrzywienie przegrody nosa itp.



Proces pracy terapeutycznej dla dziecka z zaburzeniem oddychania obejmuje przede wszystkim leczenie, którego celem jest rozwiązanie problemu powodującego trudności w oddychaniu nosem.

Dlatego logopeda czasem poprosi o konsultację z innymi specjalistami (laryngolog, ortodonta, foniatra).

Literatura:

Danuta Pluta - Wojciechowska "Zaburzenia czynności prymarnych i artykulacji. Podstawy postępowania logopedycznego.", Wydawnictwo Ergo-Sum 2015, Bytom 2015

Słów kilka o słuchu...

Dziecko nie powie Ci, że gorzej słyszy!!!

- Słuch jest jednym z najważniejszych zmysłów, dzięki któremu nabywamy kompetencje językowe, komunikujemy się, orientujemy w przestrzeni.
- Dobry stan słuchu pozwala dziecku na przyswajanie języka już w życiu prenatalnym.
- W Polsce noworodki objęte są programem powszechnych badań przesiewowych słuchu. Jednak należy pamiętać, że dobry wynik badań u noworodka, nie oznacza, że słuch nie mógł się "popsuć" u przedszkolaka, ucznia, czy dorosłego.
- U dzieci ucho środkowe, gardło i nos są umiejscowione blisko siebie. Dlatego w przypadku infekcji gardła może dojść do zapalenia ucha środkowego, co jest częstą przyczyną niedosłuchu odbiorczego.
- Wszelkich infekcji wirusowych, bakteryjnych (ospa, różyczka, świnka, grypa), wysiękowego zapalenia ucha, czy zapalenia ucha środkowego nie należy bagatelizować. Mogą one prowadzić do powikłań funkcji słuchowych i zaburzeń rozwoju mowy.
- Opuchnięta błona śluzowa spowodowana alergią, czy przerośnięte migdały również mają często niekorzystny wpływ na stan odbioru dźwięków.
- Jest wiele przyczyn pogorszenia się słuchu, a dzieci w młodszym wieku są szczególnie narażone. To czas, kiedy dziecko nabywa i rozwija kompetencje językowe. Aby poznać stan słuchu naszego dziecka specjaliści zlecą badanie słuchu (otoskopię, badanie audiometryczne, tympanometrię, badanie ABR/BERA).
- Trzeba pamiętać, że dziecko niesłyszące głuży, dlatego rodzice często nie podejrzewają nieprawidłowości.
- Dzieci niesłyszące nie gaworzą, czyli ok. 5-6 miesiąca życia nie naśladują dźwięków mowy, stają się hałaśliwe lub milkną.
- Dzieci z poważnymi uszkodzeniami słuchu trafiają do ośrodków wczesnej interwencji i objęte są wielospecjalistyczną opieką (dobierane są dla nich aparaty słuchowe).



MAMO, TATO! ZADBAJ O MÓJ SŁUCH

Aby zadbać o zdrowe funkcjonowanie narządu słuchu dziecka na co dzień:

- nie oczyszczaj uszu wewnątrz patyczkami kosmetycznymi (może to uszkodzić, a nawet przebić błonę bębenkową, a na pewno zatyka ucho woskowiną),
- nie ekspozuj dziecka na hałas,
- nie słuchajcie nagrań przez słuchawki wkładane do ucha,
- używaj w domu sprzęty emitujące niski poziom hałasu,
- sprawdź słuch dziecka szepcząc za jego plecami (pamiętaj jednak, że to nie zastąpi profesjonalnego badania słuchu),
- po infekcjach ucha oraz antybiotykoterapii zawsze badaj słuch dziecka.



Wpływ wysokich technologii na rozwój mowy i nie tylko mowy u dziecka

Drodzy rodzice!

Wysokie technologie czyli komputery, laptopy, tablety, smartfony i telewizja stały się nieodłączną częścią naszego codziennego życia.

Współczesność sprawia, że coraz mniej ze sobą rozmawiamy, a dużo czasu poświęcamy urządzeniom mobilnym, które stały się obiektem zainteresowania nie tylko dorosłych, lecz także dzieci.

Czytając ten rozdział, dowiecie się państwo jak prawidłowo korzystać z nowych technologii, tak żeby służyły dobru, czyli rozwojowi waszych pociech. To my, jako dorośli mamy realny wpływ na życie i zdrowie naszych córek i synów w myśl zasady „**Mądry rodzic, to mądre i szczęśliwe dziecko**”.

Rozwój technologiczny niewątpliwie przyniósł nam znaczne ułatwienie w wielu aspektach życia. Dostęp do informacji i rozrywki na wyciągnięcie ręki - to znak naszych czasów.

Korzystanie z technologii od najmłodszych lat dziecka ma niestety swoje konsekwencje. Coraz częściej w gabinetach logopedycznych pojawiają się dzieci niemówiące (lub mówiące niewiele), za to świetnie potrafiące obsługiwać smartfon, tablet, czy komputer.

Wysokie technologie mają ogromny wpływ na rozwój sfery poznawczej, emocjonalnej, ale często nie jest to wpływ korzystny.

Media zapewniają dzieciom i nastolatkom to, czego pragną najbardziej: emocje, przestrzeń do dokonywania własnych odkryć oraz całodobowy dostęp do znajomych!

Ponieważ mózg naszego dziecka ciągle się rozwija, to czy w takim razie możliwa jest nadmierna i niewłaściwa stymulacja?

Na jakie sygnały ostrzegawcze powinniśmy zwracać uwagę?

Warto wiedzieć, że najlepiej uzasadnione w literaturze naukowej obszary, w których mogą występować negatywne konsekwencje korzystania z mediów dotyczą:

SNU
OTYŁOŚCI
AGRESJI
KONCENTRACJI
FUNKCJI POZNAWCZYCH
WYNIKÓW W NAUCE



SEN

Kiedy młodzi ludzie mają przed sobą ekran, a światłość przez niego emitowana świeci im prosto w oczy, pora snu się opóźnia, zasypianie trwa dłużej, pogarsza się jakość snu. Dzieci, które mają w pokoju urządzenia elektroniczne śpią krócej i gorzej. Skumulowana liczba utraconych godzin snu może mieć wpływ na sprawność intelektualną tych dzieci.

Rodzicu, pamiętaj !

– odłóż telefon, tablet, komputer minimum godzinę przed snem.



AGRESJA

Zastanówmy się jakie emocje i reakcje fizjologiczne występują u osób oglądających sceny przemocy w połączeniu z szybkim montażem i głośną muzyką? Wzrasta u nich tętno, oddech przyspiesza, rozszerzają się źrenice. Mózg przygotowuje się do walki lub ucieczki. Kolejnym efektem jest brak wrażliwości na cierpienie innych.

Pamiętaj – obowiązkiem rodziców jest ocena gier, zawartych w nich treści oraz kontrolowanie czasu, jaki dzieci poświęcają na tego typu rozrywkę!



OTYŁOŚĆ

W jaki sposób ekrany przyczyniają się do otyłości dzieci? Według jednej z hipotez dzieci podczas oglądania częściej sięgają po przekąski. Bardzo dużo rodziców przyznaje się do włączenia ekranu podczas posiłków, żeby odwrócić uwagę dziecka i pakować mu do buzi jedzenie. To doraźne rozwiązanie, istnieje ryzyko, że w ten sposób kształtuje u dziecka nawyk bezmyślnego przeżuwania oraz zaburzeń gryzienia, a co za tym idzie nieprawidłowego rozwoju mięśni w jamie ustnej.

Pamiętaj ! – wspólne posiłki, bez mediów nauczą dziecko jak jeść prawidłowo.



UZALEŻNIENIE

Cały proces uzależniania od mediów ma całkiem niewinny początek. Nasze dziecko zaczyna grać, ponieważ sprawia mu to przyjemność, po jakimś czasie robi to już głównie dlatego, że woli to od spotykania się z ludźmi i konfrontacji z problemami życia codziennego. Przed komputerem wszystkie kłopoty na chwilę znikają i można się poczuć szczęśliwym. Rzeczywiste relacje z rówieśnikami ograniczone są do minimum. Pojawia się niechęć do życia w świecie rzeczywistym, która z czasem może przerodzić się w depresję. Pamiętaj! – kontroluj czas jaki dziecko spędza w świecie wirtualnym, czasami zagrajcie razem, zainteresuj się co u niego słychać, porozmawiaj o grze, to was zbliży. Spróbuj zaoferować inną, wspólną formę rozrywki.



PROBLEMY Z CZYTANIEM I PISANIEM

Twoje dziecko nie potrafi pisać czytelnie, ma nieprawidłowy chwyt długopisu? Może to być wynikiem zaburzonej motoryki małej. Dziecko zamiast pracować rękami, wykonywać drobne prace, ćwiczyć paluszki, trzyma myszkę lub telefon, a to zaburza jego rozwój. Problemy z czytaniem mogą wynikać z braku koncentracji, dziecko nie potrafi się skupić na tekście, jest nastawione na szybki sukces, który gwarantuje mu gra.

Pamiętaj! – nawet drobna pomoc przy codziennych obowiązkach, zabawy w wycinanie, kolorowanie itp. pomogą Twojemu dziecku w terapii.

NAUKA, INTERAKCJE SPOŁECZNE

Victoria Duncley, psychiatra dziecięcy uważa, że media mogą być bardzo niebezpieczne w procesie wychowawczym. Uważa ona, że ekran dotykowy powoduje nadmierną stymulacją dwóch ośrodków w mózgu: odpowiedzialnego za odczuwanie stresu, co skutkuje wyrzutem kortyzolu, oraz ośrodka nagrody, co powoduje uwolnienie dopaminy, która jest wytwarzana, gdy mózg poszukuje i dostrzega możliwość nagrody oraz ją uzyskuje. Dzieci które doznały tego rodzaju intensywnej emocji mniej będą się angażować np. w interakcje społeczne.

W grach występuje zarówno złudna nagroda, jak i wyimaginowane niebezpieczeństwo, które w połączeniu z jasnym światłem i nieoczekiwanymi głośnymi dźwiękami powoduje wyrzut kortyzolu, czyli hormonu stresu. Czynniki te sprawiają, że u dzieci upośledzona zostaje zdolność radzenia sobie z frustracją oraz kontrolowanie emocji. Dzieci, które zostały poddane czterotygodniowej abstynencji od wszelkich urządzeń elektronicznych miały o 30% mniej uwag w szkole, a ich zachowanie zdecydowanie się poprawiło. Pamiętaj! – żadna gra nie zastąpi relacji społecznych, wyniki przeprowadzonych badań jednoznacznie na negatywny wpływ tego rodzaju rozrywki.



Jak wychowywać dziecko w świecie technologii?

1. Zakaz ekranów dla dzieci poniżej drugiego roku życia!
2. Wspólne korzystanie z mediów, np. czytanie e-booków.
3. Ograniczenie czasowe – powyżej czterech lat – nie więcej niż dwie godziny dziennie.
4. Zachowanie równowagi pomiędzy czasem spędzonym przed ekranem, a innymi formami aktywności (zabawa, gotowanie, ogrodnictwo, itp.).
5. Pomaganie dzieciom w kształtowaniu rozsądnego korzystania z mediów.
6. Oglądanie razem z dziećmi, łączenie tego co widzi na ekranie z prawdziwym życiem.

Musimy pamiętać, że zasady ustalone przez nas, rodziców oraz nasza postawa wobec technologii przynoszą wymierne, pozytywne efekty. Zamiast surowych zasad sensowne wydaje się wspólne ustalenie limitów i priorytetów.

PRAWDY | MITY

MIT

Umiejętność obsługi wysokich technologii świadczy o inteligencji i prawidłowym rozwoju dziecka np. Rodzic mówi „Mój syn potrafi lepiej posługiwać się komputerem i smartfonem niż ja!” .

PRAWDA

Używanie wysokich technologii przez dzieci poniżej trzeciego roku życia nie jest wskazane, ponieważ wpływa na nadmierne pobudzenie układu nerwowego. Obraz za szybko się zmienia i za dużo się tam dzieje, co niekorzystnie wpływa na wzrok malucha oraz na pobudzenie układu nerwowego. Mózg dziecka musi dojrzeć oraz nauczyć się określonych sprawności językowych i motorycznych. Dopiero na późniejszym etapie dojrzałości jest gotowy, aby posługiwać się wysokimi technologiami.



MIT

Dzieci korzystające z wysokich technologii uczą się z nich prawidłowej wymowy.

PRAWDA

Dzieci poniżej drugiego roku życia nie uczą się słownictwa z wysokich technologii ponieważ do nauki wymowy potrzebna jest interakcja z drugim człowiekiem. Dziecko potrzebuje doświadczać świat wszystkimi zmysłami, musi: zobaczyć, poczuć, usłyszeć, dotknąć.

PRAWDA

Zbyt wczesne i intensywne korzystanie z urządzeń mobilnych może powodować następujące konsekwencje:

- opóźniony rozwój mowy,
- nadmierne komunikowanie się krzykiem / płaczem,
- osłabienie koncentracji uwagi,
- brak zabawy tematycznej,
- brak zainteresowania książeczkami i układankami,
- nadpobudliwość, brak rozumienia emocji,
- problemy ze snem.



Z badań wynika, że z wysokich technologii korzysta co trzecie dziecko do pierwszego roku życia oraz ponad 40% rocznych i dwuletnich dzieci. Mózg jest plastyczny przez całe życie, z tym, że jego najintensywniejszy rozwój odbywa się do trzeciego roku życia. To właśnie dlatego ten czas w rozwoju dziecka jest tak bardzo cenny.



MIT

Dzieci korzystające z wysokich technologii rozwijają zasób swojego słownictwa.

PRAWDA

Podczas korzystania przez dziecko z nowych technologii jego mózg atakowany jest przez silne, szybko zmieniające się bodźce, które przetwarzane są w prawej półkuli mózgu odpowiedzialnej za odbiór i przetwarzanie bodźców dźwiękowych i obrazowych (niejęzykowych). Natomiast lewa półkula odpowiedzialna jest za odbiór i tworzenie języka (czyli za mowę). Obecnie dzieci mają za mało dostarczanych bodźców lewopółkulowych (językowych), natomiast są przestymulowane bodźcami prawopółkulowymi. W efekcie prawa półkula blokuje lewą półkulę, a w konsekwencji mowa rozwija się z opóźnieniem.

MIT Smartfon "podawany" dziecku podczas spożywania posiłku sprawia, że je ono chętniej i zjada większe ilości pożywienia.

PRAWDA Uważne jedzenie niesie ze sobą wiele korzyści, dlatego tak istotne jest, by przeżuwać każdy kęs ponieważ to usprawnia narządy mowy i przyczynia się do kształtowania prawidłowej wymowy.



MIT

Programy telewizyjne są w stanie zastąpić dziecku realnego towarzysza rozmowy.

PRAWDA Do nauki mowy potrzebne jest jednoczesne słyszenie wypowiedzianych dźwięków oraz widzenie sposobu w jaki rozmówca je wypowiada.

MIT Media są bardzo skuteczne w utrzymaniu dzieci w spokoju i ciszy.

PRAWDA Dzieci muszą nauczyć się rozpoznawać i radzić sobie z silnymi emocjami, wymyślać działania mające na celu opanowanie nudy lub uspokajać się np. poprzez odpowiednie oddychanie.

ZALECENIA

RODZICU !!!

- Wprowadzaj korzystanie z wysokich technologii stopniowo i z dużym umiarem.
- Ogranicz dostęp do telewizji /komputera do 15-20 minutowych seansów.
- Przestrzegaj swego „regulaminu oglądania telewizji i grania w gry komputerowe”, który można złamać tylko w wyjątkowych sytuacjach, przy czym należy poinformować dziecko, że robimy to wyjątkowo.
- Kontroluj to, co dziecko ogląda i w co gra - bardzo istotną sprawą jest właściwy wybór programów, przy którym należy uwzględnić możliwości percepcyjne, rozwojowe, zainteresowania, potrzeby psychiczne i wiek dziecka.
- Korzystaj wraz z dzieckiem z logopedycznych programów komputerowych które wzbogacają bierny i czynny zasób słownictwa.
- Łącz interaktywne aplikacje komputerowe z grami i zabawami tzw. „stolikowymi” .
- Oglądaj telewizję / Internet wraz z dzieckiem. Możliwie jak najszybciej po wspólnym obejrzeniu programu powinny nastąpić rozmowy, dyskusje i wyjaśnienia. Dziecko rozwija w ten sposób swoją mowę, poznaje wiele nowych słów oraz utrwała i automatyzuje prawidłową wymowę.

PRAWDA

- Z badań wynika że, 3/4 dzieci poniżej ósmego roku życia posiada dostęp do urządzeń mobilnych w swoim domu.
- Specjaliści mówią, że technologia stała się „smoczkiem XXI wieku”, ponieważ pełni funkcję zarówno uspokajacza jak i "zabijacza" nudy.
- Dzieci oglądające np. TV w samotności są narażone na nieprawidłowe wzorce wymowy np. bohaterów kreskówek, których wypowiedzi bywają „udziwniane”.

REASUMUJĄC

Technologie są nieuniknione i potrzebne, więc nie sztuką jest pozbycie się telewizora i laptopa z domu, ale sztuką jest nauczenie dzieci rozsądnego korzystania z wysokich technologii. Drodzy rodzice stosując zasadę: „starannie wyselekcjonowane programy i gry w małych dawkach” zapewnicie rozwój swoim dzieciom.



Dlaczego ważny jest rozwój motoryki małej i jak to się ma do rozwoju mowy.

Przykłady ćwiczeń, zabaw dla dzieci w różnych przedziałach wiekowych.

Motoryka mała, czyli zdolność wykonywania precyzyjnych ruchów dłońmi oraz palcami, rozwija się od urodzenia. Jaki jest jednak związek pomiędzy palcami a językiem, czy wargami? By to zrozumieć konieczne jest odniesienie do funkcjonowania mózgu człowieka. Dokładnie w czuciowej i ruchowej korze mózgowej, znajdują się największe obszary odpowiedzialne za kontrolę tych właśnie narządów. Ponadto obszary te są zlokalizowane bardzo blisko siebie, co powoduje wzajemne oddziaływanie.



Widać to w wielu sytuacjach życiowych. Często, gdy kobieta maluje sobie rzęsy otwiera jej się buzia ... Kiedy dziecko wycina nożyczkami różne kształty, język „wycina” razem z nim... Wiele jest takich sytuacji. Można śmiało powiedzieć, że precyzyjne ruchy palców wpływają pośrednio na sprawność narządów artykulacyjnych. Możemy tę wiedzę wykorzystać do stymulacji naszych dzieci. Wszelkie zabawy związane z lepieniem, przewlekaniem, przesypywaniem, ugniataniem, wyskubywaniem, wycinaniem, rozrywaniem będą miały zbawienny wpływ na sprawność manualną. Bodźce te otrzyma również pośrednio ośrodek ruchowy mowy i na tym nam zależy

Rozwój motoryki małej

- Pierwszy rok życia przynosi najwięcej zmian w rozwoju wielu funkcji. Jedną z nich jest rozwój chwytania. U noworodka obserwujemy odruch chwytny, niezależny od jego woli.
- Z czasem- ok. 4 miesiąca życia odruch zanika, a niemowlę zaczyna w sposób bardziej świadomy manipulować swoimi rączkami. Zauważamy, że bardzo często rączki malucha wędrują do buzi. Jest to naturalny etap poznawania swojego ciała i nie należy powstrzymywać przed tym dziecka.
- Około 4-5 miesiąca pojawia się chwyt prosty, a następnie chwyt dłoniowo- łokciowy. W obu przypadkach kciuk dziecka nie bierze jeszcze udziału w całym procesie, jest odwiedziony od dłoni.
- Dopiero 7-8 miesiąca życia przynosi zmiany w tym zakresie. Niemowlę chwyta zabawkę dwiema rączkami oraz wykorzystuje kciuk do jej przytrzymania. Nie trwa to jednak zbyt długo, bo właśnie w tym czasie pojawia się ulubiona zabawa malucha, pod tytułem : „JA WYRZUCĘ, A KTOŚ NA PEWNO MI PODA”.



- 9 – 10 miesiąca życia przynosi bardzo ważne rozwojowo umiejętności, nie tylko w obrębie chwytu. Dziecko zaczyna wskazywać palcem, co stanowi o rozwoju jednej z bazowych umiejętności komunikacyjnych. Pojawia się chwyt, tzw. „pęsetowy”, a niedługo po nim chwyt „szczypcowy”, w którym dziecko przeciwstawia palec wskazujący kciukowi. Często dzieci bawiące się na dywanie zaczynają interesować się maleńkimi paproszkami, które z wielkim skupieniem „wyskubują” z wykładziny. Nie musi to świadczyć o braku perfekcji pani domu, lecz świadczy na pewno o zwiększeniu precyzji manualnej malucha oraz prawidłowym funkcjonowaniu analizatora wzrokowego, pod którego kontrolą odbywa się cały proces.

Jak stymulujemy?

Przykłady zabaw dla niemowlęcia leżącego.

Zanim w procesie poznania zacznie dominować ręka, dziecko odbiera bodźce całym ciałem. Poprzez te doświadczenia poznaje otoczenie, ale również swoje własne ciało. Zadaniem rodzica jest odpowiednie zorganizowanie przestrzeni w łóżeczku lub na materacu.



Nieopodal malucha układamy:

- poduszki różniące się kolorem (czarny, czerwony, żółty), twardością (miękką, twarda gąbka), fakturą (poszewki pluszowe, bawełniane, prążkowane itp.),
- zabawki: piłka, grzechotka, pluszowy miś.

Dziecko poruszając się ma okazję, jeszcze przypadkowo, natrafić na te przedmioty i doświadczać pierwszych kontaktów ze światem, który je otacza.



Od urodzenia do ok. 2 r.ż. maluch ma tendencję do poznawania otoczenia przez wykorzystanie wszystkich zmysłów. Niemowlę, gdy zobaczy coś interesującego będzie chciało nie tylko tego dotknąć, ale również spróbować, powąchać, ścisnąć, rzucić, sprawdzić, czy wydaje jakiś dźwięk. W tym czasie należy stwarzać dziecku jak najwięcej okazji, by mogło bezpiecznie odkrywać świat.



Podczas gdy dziecko spokojnie leży na brzuszku, podajmy mu miękką książeczkę w kontrastowych kolorach, gdy skupi wzrok na jakimś obrazku, nazwij go. Podczas wspólnego oglądania pamiętaj o spokojnym, melodyjnym głosie i poprawnej artykulacji (unikaj spieszczeń).



Wybierając zabawki dla dziecka pamiętaj o tym, aby były bezpieczne, różniły się kolorem, fakturą i materiałem wykonania. Najważniejszy jest jednak czas poświęcony maluchowi. Zabawka to tylko środek do nawiązania prawdziwej relacji rodzic - dziecko.

Wiek dziecka - 2 rok życia

Opanowanie przez dziecko raczkowania, a później chodzenia otwierają maluchowi drzwi do odkrywania nowych miejsc i przedmiotów w jego najbliższej przestrzeni. Wielu rodzicom w tym czasie spędzają sen z powiek naderwane tapety, plamy na dywanie, czy pierwsze arcydzieła powstałe na nowej kanapie.

**Co możesz zrobić?
Wspieraj samodzielność!!!**



Daj dziecku łyżkę/ widelec i obserwuj jak doskonali samodzielne jedzenie. Pozwól dziecku na poznanie wielu smaków.



Latem skorzystaj z piaskownicy. Nasypujcie wspólnie piasek do wiader i foremek, potem wysypujcie go, by ponownie powtórzyć tę czynność.



Zimą wykorzystaj piasek kinetyczny lub jako zamiennik fasolę, kaszę, groch- co masz pod ręką.

Ważne!

Nigdy nie zostawiaj dziecka samego podczas takiej zabawy, ponieważ maluch ciągle ma ochotę czegoś spróbować.

Zabawy z papierem. Pokaż maluchowi jak podrzeć kartkę, potem ją razem zgniatajcie w kulkę. Może spróbujecie rzucić jak najdalej? Maluch doświadczy wielu wrażeń: wzrokowych, słuchowych... A jego rączki bardzo się napracują.



Kulki i piłeczki. Przygotuj różne rodzaje kolorowych piłeczek oraz kilka naczyń, do których dziecko będzie je wkładać i ze skupieniem obserwować.

WAŻNE! Podczas takich zabaw zawsze obserwuj dziecko, dopilnuj również, aby wielkość zabawek była bezpieczna!



Czas kąpieli i ćwiczenia dla małych rączek.

Czego potrzebujecie?
Ogranicza Was tylko wyobraźnia.



Pozwól dziecku samodzielnie zrywać maleńkie owoce (jagody, maliny, poziomki, porzeczki). Dla jego paluszków będzie to ogromne wyzwanie.

Na pewno sprawdzą się kubeczki, buteleczki, gąbka, drobne zabawki (taki, które toną i te, które utrzymują się na wodzie). Pozwól maluchowi przelewać wodę, wrzucać do naczyń zabawki, ścisnąć w rączkach gąbkę. Opowiadaj dziecku, co się dzieje.

Wiek dziecka - 3 rok życia



- Doskonały czas, aby kupić dziecku kredki i nietoksyczne farby. Na początek sprawdzą się kredki grube, których nie trzeba mocno dociskać. Na rynku są również dostępne kredki w kształcie kamieni.
- Przygotuj duży arkusz papieru, farby i maluszka, który będzie mógł się ubrudzić. Pomalujcie wspólnie swoje dłonie i stopy i bawcie się odciskając je na papierze.
- Innym razem rysujcie wspólnie kreski, kropki, kółeczka, proste obrazki (domki, samochody, buźki). Dziecko dopiero uczy się trzymać kredkę w rączce, dlatego nie przyspieszaj prawidłowego uchwytu.



- Dobrym pomysłem na zabawę na świeżym powietrzu będzie rysowanie kredą na chodniku lub na tablicy na placu zabaw.
- Budowanie z klocków rozwija sprawność manualną dzieci. Na początek zaproponuj dziecku większe klocki drewniane lub plastikowe. Twórcie pierwsze budowle i wieże.

- Dzieciaki uwielbiają gniotki. Ugniatając je w małych rączkach, wzmacniają mięśnie dłoni.
- Doskonała będzie również zabawa ciastoliną. Można ją samodzielnie przygotować w domu.



Wiek dziecka - powyżej 3 roku życia

Paluszki przedszkolaka są już gotowe do coraz precyzyjniejszych ruchów palcami. Nie wyręczaj dziecka w czynnościach samoobsługowych. Pozwól na samodzielne, jeszcze nieporadne próby ubierania i rozbierania się.



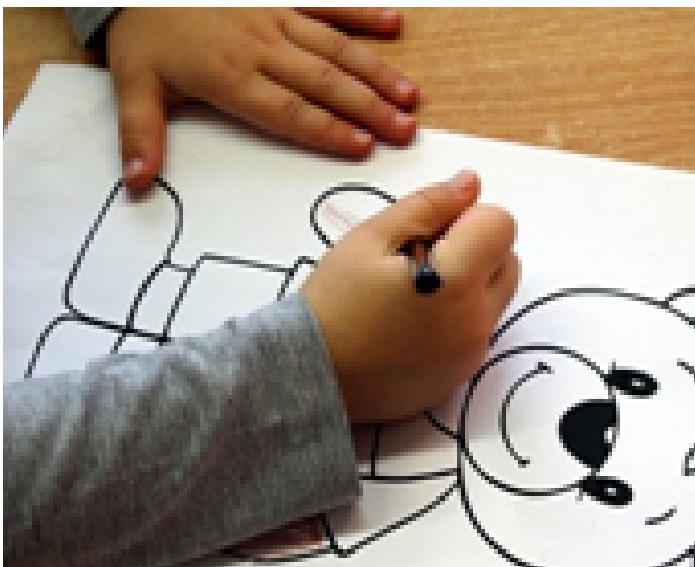
Jak stymulujemy?

Zachęcaj dziecko do:

- wrzucania pieniążków/guzików do skarbonki lub pojemniczka z wąskim otworem,
- wkładania kredek/ słówek w otwory zrobione w pudełku po butach,
- nakładania klocków z dziurką na drewniany patyczek
- rozpinania guzików, odpinania rzepów

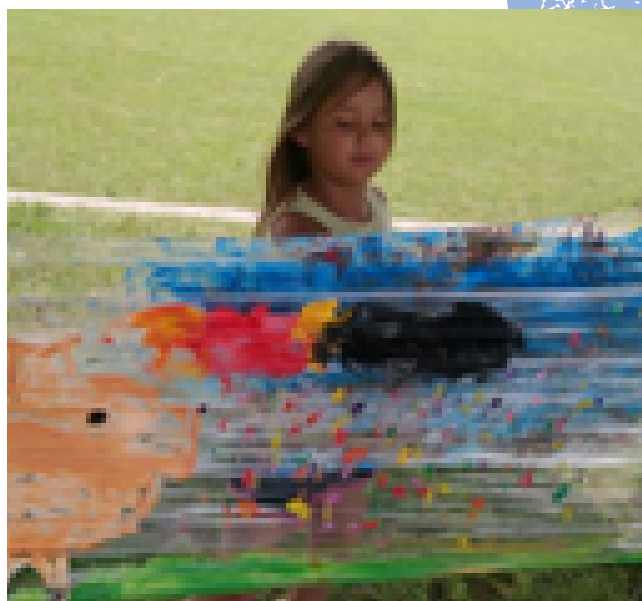
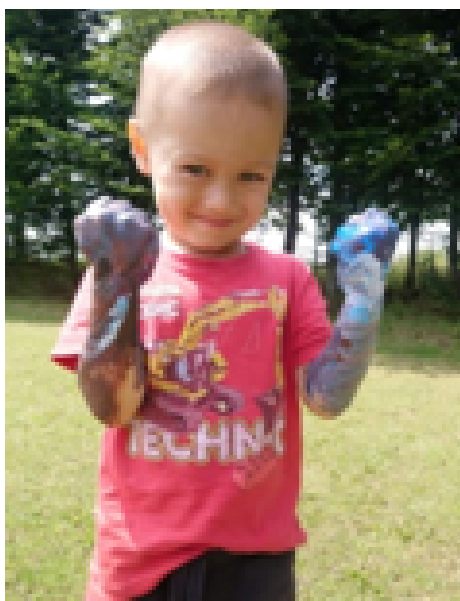
Zabawy w kuchni:

- Krojenie miękkich warzyw plastikowym nożykiem.
- Smarowanie naleśnika dżemem, kromki chleba masłem.
- Dosypywanie składników do miski.
- Wykrawanie foremkami ciasteczek.



- Zachęcaj dziecko do kolorowania ulubionych kolorowanek lub wypełniania konturów plasteliną.
- Pozwól dziecku samodzielnie przyklejać naklejki.
- Nie obawiaj się pokazać jak działają nożyczki, czy dziurkacze.

- Wykorzystaj farby do malowania na różnych powierzchniach (folii spożywczej, folii bąbelkowej, drewnie, metalu, szkłe).



- Złamana kredka może okazać się dobrą sytuacją do wykorzystania temperówki. Maluch na pewno będzie chciał nauczyć się nowej umiejętności.



- Małą motorykę wspiera wszelkie nawlekanie małych koralików na sznurek lub patyczek. Dzieciaki uwielbiają też tworzenie bransoletek z małych gumeczek. Wymaga to nie lada prezyzji.

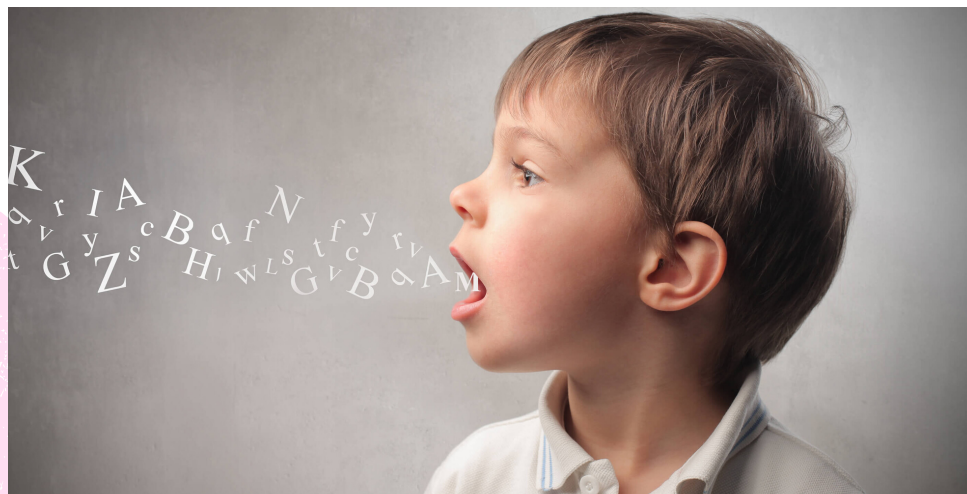


Kiedy do logopedy?

Udaj się na konsultację do logopedy,
jeżeli zauważysz, że Twoje dziecko:

Wiek 0 - 2 lata

- nie reaguje na odgłosy z otoczenia,
- nie odwraca głowy w kierunku źródła dźwięku,
- jako sześciomiesięczny bobas nie gaworzy,
- płacze długo i jednostajnie,
- po pierwszym roku życia nie nawiązuje kontaktów werbalnych z otoczeniem, posługuje się mimiką lub gestem,
- unika kontaktu wzrokowego,
- nie uśmiecha się,
- nie naśladuje głosu mamy gruchającej przed jego twarzą,
- nie robi gestu "pa, pa" mimo, że wielokrotnie go widziało,
- nadmiernie się ślini,
- nie lubi jeść nowych pokarmów lub pokarmów, które trzeba pogryźć.
- ma dwa lata i nie wypowiada prostych słów: mama, tata, daj, nie,
- nie naśladuje odgłosów zwierząt, np. : koko, mu, hau, miau,
- ma problemy z gryzieniem i żuciem,
- nie wskazuje podstawowych części ciała,
- ma wzmożony odruch wymiotny,
- podczas prób mówienia wkłada język między zęby.



Kiedy do logopedy ?

Udaj się na konsultację do logopedy,
jeżeli zauważysz, że Twoje dziecko:

Wiek 3 lata

- ma trzy lata i nie wypowiada prostych zdań,
- nie łączy dwóch lub trzech wyrazów w wypowiedzi,
- nie nazywa przedmiotów z otoczenia,
- nie nawiązuje kontaktu wzrokowego z rozmówcą,
- często oddycha przez usta,
- śpi z otwartymi ustami,
- mówi pojedyncze słowa, opuszcza sylaby (na początku, w środku lub na końcu), zamienia głoski,
- ma trzy lata i nie skupia uwagi podczas, gdy czytasz mu książeczkę lub opowiadasz historyjkę obrazkową,
- jego mowa jest niewyraźna lub zrozumiała tylko dla najbliższego otoczenia.

Wiek 4-6 lat

- chodzi do przedszkola i nie nawiązuje kontaktu z rówieśnikami,
- zamiast spokojnej mowy krzyczy lub gestykuje,
- nie skupia uwagi, często zmienia aktywności,
- jego wypowiedzi są mało logiczne, niezrozumiałe,
- ma problemy z ułożeniem krótkiej historyjki obrazkowej,
- podczas mówienia wysuwa język między zęby,
- nie zadaje pytań, nie wykazuje zainteresowania najbliższym otoczeniem,
- zniekształca głoski,
- rozmawia tylko z wybranymi osobami,
- w mowie brakuje narracji, swobody w posługiwaniu się elementami słownikowymi i gramatycznymi systemu językowego.

Najczęstsze wady wymowy u dzieci

Wada wymowy

to niepoprawna artykulacja

głosek, które powinny być już wymawiane prawidłowo w określonym etapie rozwoju mowy dziecka.

Do najczęstszych należą:

Lambdacyzm

Ta nieco egzotycznie brzmiąca nazwa oznacza nieprawidłową wymowę głoski /l/ - najczęściej dzieci zamieniają ją na /j/, np. zamiast "lalka", mówią "jajka".

Mowa bezdźwięczna

czyli zastępowanie głosek dźwięcznych ich bezdźwięcznymi odpowiednikami, np. "koza" to "kosa", "bałwanek" to "pałfanek". Jest to najrzadziej zauważana przez otoczenie wada wymowy.



- Świetnie rozumiesz swoje dziecko, ale już Twoi znajomi mają z tym problem? Mówi: "Nalysuj mi twiatet" i tylko nieliczni wiedzą, co ma na myśli? Czas szybko zacząć terapię **kappacyzmu** - przecież Twoje dziecko ma tyle do powiedzenia całemu światu!

- Czy Twoje dziecko zamienia głoskę /s, z, c, dz/, /ś, ź, ć, dź/, /sz, ż, cz, dż/ na inną, np. mówi: "sianki" zamiast "sanki", "zaba" zamiast 'żaba'? Przyznajemy - to urocze... ale czy zgodnie z etapami rozwoju mowy jest to jeszcze 'dozwolone'? A może wymawia któreś z tych głosek wsuwając język między zęby? Jeśli tak, jest to wada wymowy zwana **sygmatyzmem**.



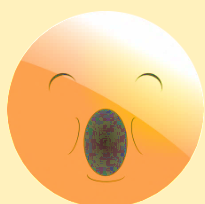
- Twój ukochany 7-latek przekroczył właśnie po raz pierwszy próg szkoły, a ty, dumnie krocząc u jego boku uśmiechasz się, kiedy mówi, że "czas odstawić loboty i tlaktoly i zacząć się uczyć"?... ..No dobrze, prawdopodobnie nigdy ŻADEN siedmiolatek nie wypowiedział podobnych słów, ale czysto teoretycznie - niestety byłyby to także czas na rozpoczęcie terapii logopedycznej. Zamiana głoski /r/ na /l/ , deformowanie lub opuszczanie jej w słowach (np. '_yba') to wada wymowy zwana **rotacyzmem**.



Pamiętaj!
Im szybciej udasz się z dzieckiem do logopedy, tym większe szanse na skuteczną terapię wady wymowy.

Ćwiczenia artykulacyjne do wykonania w domu

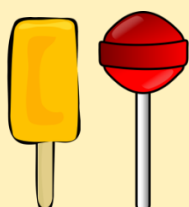
Wykorzystaj codzienne sytuacje, aby usprawniać aparat artykulacyjny swojego dziecka. Zacznij od ćwiczeń najprostszych i powtarzaj je z dzieckiem, gdy nadarzy się tylko okazja.



ZIEWANIE – kiedy Twoje dziecko ziewa, poproś je, aby powtórzyło czynność.



LIZANIE – kiedy Twoje dziecko je śniadanie lub kolację na słodko posmaruj talerzyk produktem (miód, nutella, dżem, jogurt) i pozwól mu go wylizać.



Twoje dziecko je lizaka lub lody? Wykorzystaj to. Poproś, aby lizało przysmak unosząc język do góry.

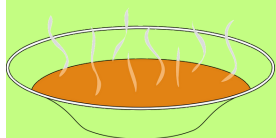


OBLIZYWANIE WARG – posmaruj dziecku wargi gęstym produktem, następnie poproś, aby zamienił się w kotka i wylizał go językiem.



W KTÓRYM KIERUNKU? Pobaw się z dzieckiem gimnastykując język w różnych kierunkach (język unosimy do góry, w prawą i lewą stronę). Potrafisz zrobić kółko?

Ćwiczenia artykulacyjne do wykonania w domu



DMUCHANIE – zupa jest za gorąca? A może kakao? Poproś dziecko, aby dmuchało, tak długo, aż danie/ napój przestanie być gorący.



Jest Wam zimno? Chuchajcie tak długo, aby ogrzać swoje zmarznięte ręce. A może zabawa z bańkami? Czyje bańki są większe?



Pobawmy się w konika. Spróbuj klaskać językiem o podniebienie. Na początku wolno, następnie coraz szybciej.



Piesek zmęczył się podczas biegania. Wyciągnij język na brodę, a następnie udawaj, że jesteś bardzo zmęczony.



Chomik bardzo lubi gromadzić jedzenie w policzkach. Wypychaj swoje policzki na zmianę (raz lewą, a raz prawą stronę).



Myszka ucieka przed złym kotem wchodząc w wąskie zakamarki. Spróbuj przeciskać swój język między zębami.

Ćwiczenia artykulacyjne do wykonania w domu



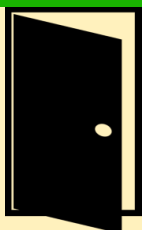
Przygryź zębami dolną wargę jak króliczek, który bardzo chciałby zjeść marchewkę.



Zabawmy się w dzięcioła, który bada drzewa. Stukaj czubkiem języka w wałek dziąsłowy - to takie "magiczne" miejsce tuż za górnymi zębami.



Słoń ma długą trąbę, a ty sprawny język. Policz swoje zęby językiem. Pamiętaj o szeroko otwartej buzi, a na pewno się nie pomylisz.



Twoje wargi są jak drzwi, które otwierają i zamykają się. Uśmiechnij się szeroko (wagi złączone), a następnie wysuń je do przodu (tak jak przy buziakach).



Prześlij buziaki osobom, które kochasz. Pamiętaj, że mama czy tata powinni usłyszeć cmokanie.



Malarz musi pomalować sufit. My zrobimy podobnie przesuwając czubkiem języka po podniebieniu (od zębów w kierunku gardła).

Ćwiczenia artykulacyjne do wykonania w domu



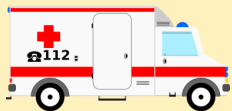
Nabierz powietrze w policzki tak jak balonik. Następnie spróbuj wolno je wypuszczać wypowiadając syczenie.



Wydawaj dźwięk warkotu samochodu (Brum - Brum).



Wydawaj dźwięk jadącej na sygnale straży pożarnej (E-O-E-O).



Wydawaj dźwięk jadącej na sygnale karetki pogotowia (I-O-I-O).

**PAMIĘTAJ! ĆWICZENIA NIE MOGĄ ZASTĄPIĆ
WIZYTY U LOGOPEDY !!!**



Kreatywne zabawy wspierające rozwój mowy

Jak bawić się z dzieckiem w sposób kreatywny?
Jak poprzez zabawę uczyć swoje dziecko?

Do ciekawej zabawy można wykorzystać wszystko!!!



Pamiętajmy tylko,
aby zabawy dostosować do
wieku dziecka
i jego możliwości.
Musimy podążać za dziećmi,
jednocześnie proponując im
różne formy aktywności.

Kreatywne zabawy wspierające rozwój mowy

Małe dzieci poznają świat wszystkimi zmysłami.
Wykorzystujmy to w zabawach z nimi.

Dzieci mają naturalną potrzebę doświadczania, odkrywania, sprawdzania
jakie jest coś w dotyku, jaki ma kształt, smak, zapach.



Zabawa swoimi rękoma i stopami.



Kostki sensoryczne.



Farby i różne masy plastyczne.



Kreatywne zabawy wspierające rozwój mowy

Wspólne czytanie książek:

- buduje więź emocjonalną między rodzicem i dzieckiem,
- rozwija słownictwo, uczy języka,
- rozbudza ciekawość świata,
- ćwiczy pamięć i koncentrację,
- wspiera rozwój psychiczny dziecka oraz wzmacnia jego poczucie własnej wartości,
- uczy myślenia,
- uczy odróżniania dobra od zła, rozwija wrażliwość moralną,
- motywuje do samodzielnego czytania,
- kształtuje dobry nawyk zdobywania wiedzy.



Zabawy w kuchni

To cudowny i bardzo kreatywnie spędzony czas z najbliższymi.



- to nowe słowa,
- to poznawanie nowych przedmiotów i ich zastosowania,
- to rozmowa, zadawanie przez dziecko pytań,
- to budowanie pozytywnych relacji rodzica z dzieckiem,
- to smakowanie, wąchanie, dotykanie, poznawanie.

Kreatywne zabawy wspierające rozwój mowy



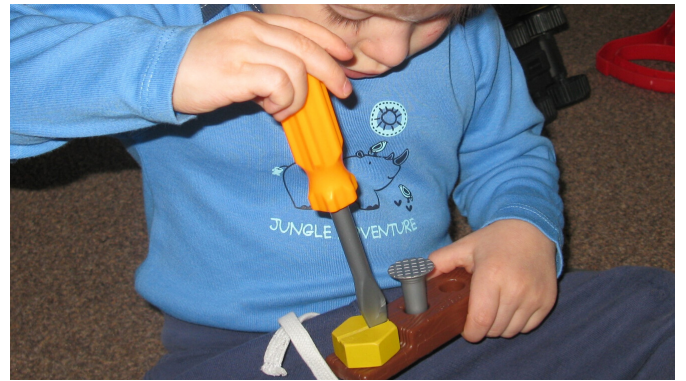
Nabieranie wody łyżką, przelewanie wody do pojemników o różnej wielkości.



Budowanie z klocków.



Działanie w piaskownicy.



Majsterkowanie.



Wyszukiwanie kolorowych klocków ukrytych w pudełku z darami lasu.

Tego typu zabawy:

- Uczą dzieci skupienia uwagi, koncentracji.
- Rozwijają koordynację wzrokowo-ruchową.
- Rozwijają słownictwo.
- Ćwiczą coraz to bardziej precyzyjne ruchy rąk.

Kreatywne zabawy wspierające rozwój mowy

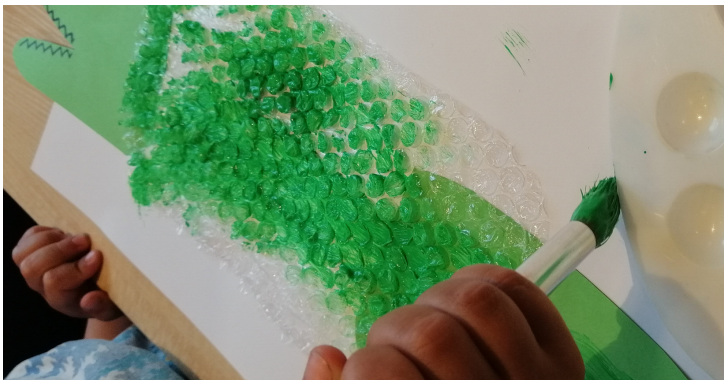
Propozycje zabaw plastycznych



Masa z kleju w płynie i pianki do golenia.



Klaun z odcisków dłoni dziecka i balonowym nosem.



Malowanie na folii bąbelkowej.



Malowanie na kamieniach.



Malowanie na szybie, na lustrze.

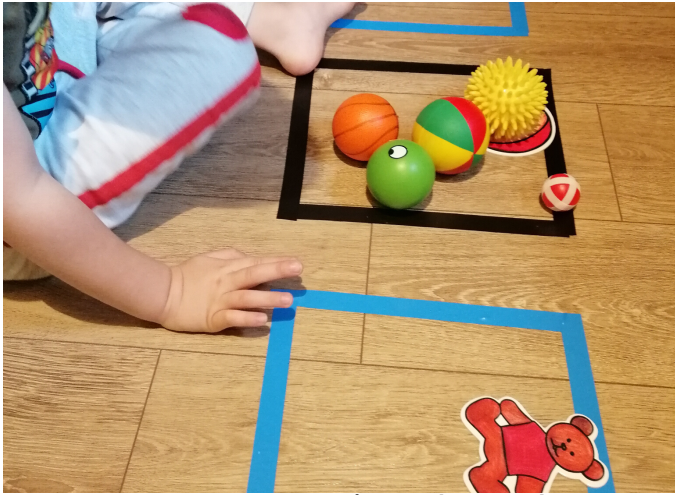


Ozdabianie wielkanocnych pisanek.

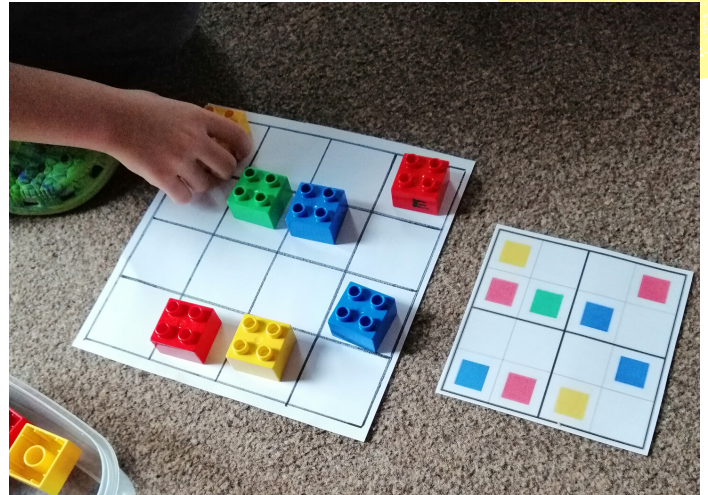
Zabawy plastyczne rozwijają kreatywność dziecka, sprawność rąk, a co za tym idzie- rozwój mowy.

Kreatywne zabawy wspierające rozwój mowy

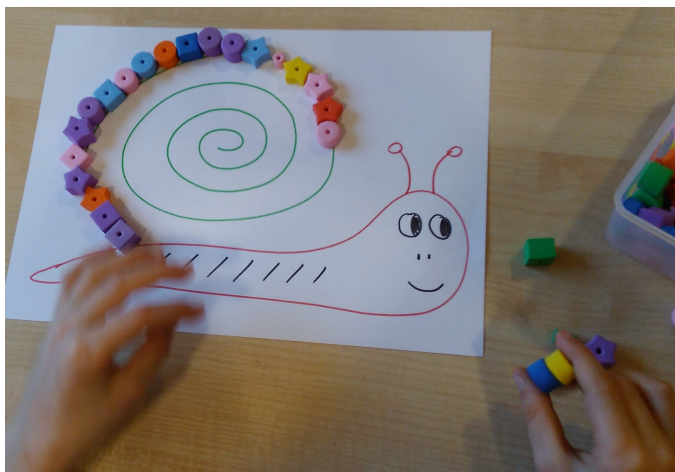
Inne propozycje zabaw



Kategoryzacja zabawek.



Układanie według wzoru z wykorzystaniem klocków.



Grafomotoryka na wesoło, wykorzystanie piankowych koralików.



Wykorzystanie pudełka po butach do nauki i klasyfikacji kolorów.



Wykorzystanie spinaczy (klamerek) w zabawie.

Kreatywne zabawy wspierające rozwój mowy

Zabawa tematyczna to bardzo ważny etap w rozwoju dziecka.



Podczas takich zabaw dziecko i rodzic wcielają się w różne role. Dziecko uczy się prowadzić dialog, rozwija słownictwo, uczy się zachowania w różnych sytuacjach.



Dzieci uczą się przez naśladownictwo.



Pamiętajmy o tym, ucząc nasze dzieci mądrze, dajemy im dobry przykład.

Kreatywne zabawy wspierające rozwój mowy

Aktywność na świeżym powietrzu.



To fantastycznie spędzony wspólnie czas dla zdrowia i rozwoju psychoruchowego naszych dzieci.



Zakończenie

Drodzy Rodzice!

Jest nam niezmiernie miło, że poświęciliście swój czas na zapoznanie się z naszymi wskazówkami. Świadczy to o tym, że dbacie o rozwój swojego dziecka, jesteście rodzicami poszukującymi.

Żywimy głęboką nadzieję, że treści zawarte w niniejszym Poradniku zawierają odpowiedzi na szereg pytań, jakie stawiacie sobie codziennie patrząc na rozwój swojego dziecka i że staną się one drogowskazem, dzięki któremu będziecie wiedzieli, jak postępować, by pomóc swojemu dziecku w rozwoju mowy.

Pragniemy także podkreślić, jak ważną rolę odgrywa współpraca rodziców z logopedą oraz innymi specjalistami. Nigdy nie wstydzicie się pytać, ani mówić o niepokojących Was objawach, zwłaszcza teraz, kiedy macie już świadomość o wpływach różnych czynników na mowę dziecka.

Pamiętajmy, że prawidłowy rozwój mowy wpływa na poczucie bezpieczeństwa dziecka, swobodę wyrażania przez nie swoich myśli i potrzeb, a prawidłowa wymowa nie tylko na umiejętność poprawnego czytania i pisania, ale także na pewność siebie w relacjach z rówieśnikami, tak bardzo ważnymi dla rozwoju emocjonalnego dziecka w każdym wieku. Dlatego już dziś połączmy nasze siły i wspólnie zadbajmy o tę sferę.

